



UNIDIR

MANAGING EXITS
FROM ARMED CONFLICT

MEAC FINDINGS REPORT 49

Avances y Desafíos en la Reincorporación de Exintegrantes de las FARC-EP

ANGELA OLAYA · KYLE JOHNSON · ANGELA GÓMEZ · SOFIA RIVAS

DR. JENTE ALTHUIS · MORITZ HOENE · DR. SIOBHAN O'NEIL

Febrero 2026

Contenido

3 Hallazgos Principales

4 Antecedentes

- 4 Acerca de MEAC
- 4 Acerca de esta Serie
- 4 Acerca de este Informe

5 Contexto

- 5 La Evolución del DDR
- 6 ¿Cómo se ha Adaptado el DDR en Colombia?

8 Methodología

10 Hallazgos

- 11 Experiencias de los y las Participantes en el Proceso de Reincorporación
- 13 Necesidades de los y las Participantes y Mecanismos de Apoyo Recibidos
- 18 Desafíos que Enfrentan los y las Participantes en sus Procesos de Reincorporación
- 25 La Urgencia de Abordar Brechas y Desafíos

28 Recomendaciones

El presente informe de hallazgos y la investigación en la que se basa se han realizado en el marco del proyecto de UNIDIR, Managing Exits from Armed Conflict (MEAC, Gestionando Salidas de los Conflictos Armados). MEAC es una iniciativa de múltiples donantes y socios para desarrollar un enfoque unificado y riguroso para examinar cómo y por qué las personas salen de los conflictos armados y evaluar la eficacia de las intervenciones destinadas a apoyar su tránsito a la vida civil. Si bien el Informe de hallazgos se benefició de la retroalimentación de los donantes y socios institucionales de MEAC, no necesariamente representa sus políticas o posiciones oficiales.

Cita: Angela Olaya, Kyle Johnson, Angela Gómez, Sofia Rivas, Jente Althuis, Moritz Hoene, Siobhan O'Neil, " Avances y Desafíos en la Reincorporación de Exintegrantes de las FARC-EP", *Findings Report 49*, UNIDIR, Geneva, 2026, <https://doi.org/10.37559/MEAC/26/01>.

Hallazgos Principales

- Las dificultades económicas siguen siendo un desafío fundamental en las trayectorias de reincorporación de los y las participantes. El acceso limitado a la tierra fue destacado como un obstáculo clave, especialmente en las zonas rurales, que muchas veces impide a los y las firmantes, entre otras cosas, establecer y sostener proyectos productivos.
- La seguridad también surgió como uno de los desafíos más grandes y persistentes. Un tercio de los y las firmantes que participaron en el estudio reportaron haber recibido amenazas desde la firma del Acuerdo de Paz de 2016. La inseguridad afecta negativamente la estabilidad económica, las relaciones interpersonales y la salud mental de los y las participantes, limitando su participación plena en el proceso de Reincorporación.
- Casi la mitad de los y las participantes reportaron ser estigmatizados, un desafío con impactos tangibles en su vida diaria y en su reincorporación. Por ejemplo, varios participantes que tienen un proyecto productivo notaron que la estigmatización tiene un impacto directo en la implementación y el éxito de sus proyectos productivos.
- Algunos de los desafíos reportados por los y las firmantes que participaron tienen un elemento de género. Por ejemplo, las mujeres son significativamente más afectadas por los desafíos que resultan de las responsabilidades de cuidado, lo que con frecuencia limita su participación en las actividades de reincorporación. También se observan brechas de género presentes en la estigmatización y los desafíos económicos que enfrentan los y las participantes en el proceso de Reincorporación.
- Abordar las diversas necesidades de los y las firmantes es crucial para asegurar su reincorporación social, cultural, económica y política, así como para prevenir que retornen a la actividad armada. Una minoría notable de los encuestados indicó que podría sentirse motivada a volver a un grupo armado en el futuro.

Antecedentes

Acerca de MEAC

¿Cómo y por qué las personas salen de los grupos armados y cómo lo hacen de manera sostenible, sin caer de nuevo en ciclos de conflicto? Estas preguntas están en el centro de la iniciativa Managing Exits from Armed Conflict (MEAC, Gestionando Salidas a los Conflictos Armados). MEAC es una colaboración de varios años y múltiples socios que tiene el objetivo de desarrollar un enfoque unificado y riguroso para examinar cómo y por qué las personas salen de los conflictos armados y evaluar la eficacia de las intervenciones destinadas a apoyar su tránsito a la vida civil. MEAC busca informar en tiempo real sobre el diseño y la implementación de programas basados en evidencia para mejorar su eficacia. A nivel estratégico, las lecciones multi programa e inter agenciales que surgirán de la creciente base de datos MEAC apoyarán una resolución de conflictos y unos esfuerzos de consolidación de la paz más eficaces. En el 2024, cuando se realizó la investigación de este informe, el proyecto MEAC, así como los otros casos de estudios que lo acompañan, cuentan con el apoyo del Ministerio Federal de Asuntos Exteriores de Alemania (GFFO); Asuntos Globales Canadá (GAC); el Departamento de Relaciones Exteriores de Irlanda; y se llevó a cabo en colaboración con UNICEF; la Organización Internacional para las Migraciones (OIM); el Programa de las Naciones Unidas para el Desarrollo (UNDP); Departamento de Operaciones de Paz de las Naciones Unidas (DPO); el Banco Mundial; la Secretaría de la Estrategia Regional para la Estabilización, Recuperación y Resiliencia en la Cuenca del Lago Chad; y el Centro de Investigación Política de la Universidad de las Naciones Unidas (UNU-CPR).

Acerca de esta Serie

La serie de informes MEAC pretende, en tiempo real, poner en manos de los profesionales y los responsables de formular políticas datos sobre las transiciones de conflictos y programas relacionados en tiempo real. Los informes presentan breves resúmenes de los resultados (o resultados emergentes) en una amplia gama de áreas temáticas e incluyen análisis sobre sus implicaciones políticas o prácticas para las Naciones Unidas y sus socios.

Acerca de este Informe

Este informe examina las experiencias, los avances y los principales desafíos que enfrentan los y las exintegrantes de las FARC-EP en su proceso de reincorporación. Evalúa en qué medida el proceso de Reincorporación aborda estos distintos desafíos y ofrece

recomendaciones concretas para mejorar el apoyo brindado a esta población. El análisis se basa en datos de encuestas llevadas a cabo entre julio y octubre de 2025 con 319 participantes en cuatro ubicaciones: el ETCR de Tierra Grata (Cesar), el ETCR de Mariana Páez (Meta), y las ciudades capitales de Bogotá (Cundinamarca) y Medellín (Antioquia). Los hallazgos indican que, si bien el proceso de Reincorporación satisface muchas de las necesidades de los y las participantes, persisten algunos desafíos—particularmente en cuanto a la seguridad y los desafíos económicos—que obstaculizan la reincorporación de los y las firmantes de paz. Abordar estos desafíos es esencial, ya que no solo afectan la calidad de vida de los y las participantes, sino que también representan riesgos para la sostenibilidad a largo plazo de construcción de paz en Colombia. El informe presenta recomendaciones para fortalecer el apoyo que ofrece el proceso de Reincorporación, así como para informar futuras iniciativas de DDR y estrategias más amplias de construcción de paz en Colombia y más allá.

Contexto

La Evolución del DDR

El Desarme, la Desmovilización y la Reintegración (DDR) es “un proceso de retirar las armas de las manos de los miembros de grupos armados, sacar a los combatientes de sus fuerzas y grupos armados y ayudarlos a reintegrarse como civiles en la sociedad.”¹ Los procesos y estándares de DDR han evolucionado significativamente en las últimas décadas con el fin de abordar mejor las dinámicas cambiantes de los conflictos.² Los primeros esfuerzos de DDR se centraron principalmente en aspectos militares y de seguridad,³ pero con el tiempo, el DDR se volvió más holístico,⁴ buscando promover la reintegración social, política y económica⁵ con el fin de construir una paz sostenible en contextos complejos.⁶

La reintegración se considera la fase más desafiante del DDR, pero también la más crucial, para lograr la paz, la seguridad y el desarrollo sostenibles después de un conflicto.⁷ El objetivo final de la reintegración es permitir que los y las excombatientes recuperen su estatus de civiles y se integren social, económica y políticamente en sus comunidades.⁸ El apoyo a la

¹ Programa de las Naciones Unidas para el Desarrollo (PNUD), “[Symposium in Geneva to scale up on disarmament, demobilization and reintegration as key to peace](#)”, 30 Mayo 2024.

² Cristal Downing, Javier Cardenas, Kyle Johnson, Angela Olaya, Sofia Rivas y Juanita Vélez, “[La evolución de la inclusión: Tres décadas de políticas y programas para gestionar la salida de grupos armados en Colombia](#)” (Nueva York, Universidad de las Naciones Unidas, 2021).

³ Jose Miguel Rodríguez Castellón, “[Evolution and Challenges of DDR: A Policy Review Through the Prism of Colombia's Three-Generational Experience](#)”, *Heliyon*, Vol 10, No. 1 (Junio 2024).

⁴ United Nations Peacekeeping, “[Disarmament, Demobilization and Reintegration](#)”, n.d.

⁵ Rodríguez Castellón, “[Evolution and Challenges of DDR](#)”.

⁶ Mario Nascimento, “[Adapting Disarmament, Demobilization and Reintegration Processes to New Conflict Realities](#)”, n.d.

⁷ UN Peacekeeping, “[DDR](#)”, n.d.; Rodríguez Castellón, “[Evolution and Challenges of DDR](#)”.

⁸ Cristina Pectú, “[Disarmament, Demobilization and Reintegration Programming With Colombia's Youth](#)”, Working Paper (Colombia, Julio 2020).

reintegración puede incluir acceso a educación y/o formación vocacional, actividades comunitarias de mentoría, apoyo médico y psicosocial, y asistencia jurídica. Satisfacer las diversas necesidades de los y las excombatientes durante su tránsito a la vida civil es fundamental para garantizar el éxito de las iniciativas de DDR y para minimizar el riesgo de reincidencia o retorno a actividades ilícitas.⁹ Hoy en día, los esfuerzos —particularmente en el componente de reintegración— se consideran vitales para romper ciclos de violencia y reforzar la seguridad y el respeto de los derechos humanos en los países en construcción de paz.

¿Cómo se ha Adoptado el DDR en Colombia?

En 2016, después de 50 años de conflicto armado, el gobierno colombiano y el antiguo grupo guerrillero, las Fuerzas Armadas Revolucionarias de Colombia – Ejército del Pueblo (FARC-EP), firmaron un Acuerdo de Paz. Desde la perspectiva del DDR,¹⁰ este acuerdo es considerado como uno de los procesos de paz más exhaustivos de la historia.¹¹ Adaptó componentes de desarme y desmovilización, estableciendo un proceso rápido de dejación de armas, seguido de un tránsito colectivo de los y las excombatientes de las FARC-EP hacia la vida civil y política.¹² Los y las excombatientes de las FARC-EP se concentraron en espacios colectivos, comúnmente conocidos como Espacios Territoriales de Capacitación y Reincorporación (ETCR), donde pudieron dejar sus armas bajo verificación de las Naciones Unidas e iniciar su reincorporación social, económica y política a la sociedad.¹³ Hoy en día, solo una pequeña minoría (aproximadamente el 11 por ciento) de participantes todavía reside en estos espacios, mientras que el resto vive en comunidades urbanas o rurales.¹⁴

El acuerdo se salió del modelo clásico de DDR centrado en la desmovilización y reintegración individual. En su lugar, adoptó el concepto de “reincorporación”, diseñado para reflejar el carácter colectivo, político y rural de la transición de las FARC-EP. Para demostrar su compromiso con la participación legal y democrática, los y las excombatientes de las FARC-EP incluso crearon un partido político, conocido como Comunes.¹⁵ Hoy en día, aunque

⁹ Ibid.

¹⁰ Actualmente, Colombia cuenta también con otros dos procesos “tipo DDR”: el proceso de Reintegración y el proceso de Atención Diferencial. El proceso de Reintegración individual existe desde 2006 y le da la bienvenida a exmiembros de la organización paramilitar AUC que se desmovilizaron colectivamente entre 2003 y 2006, así como a exguerrilleros o exintegrantes de las FARC-EP y del ELN que se desmovilizaron antes del Acuerdo de Paz de 2016, entre otros. Actualmente, solo los combatientes del ELN pueden entrar a este proceso, lo que implica que muy pocas personas entran al proceso cada año. Según la ARN, desde el 2001, aproximadamente 52,500 personas se han desmovilizado y han entrado al proceso de Reintegración. El más reciente proceso de Atención Diferencial está abierto para quienes se sometieron a la justicia de grupos disidentes de las FARC y de grupos criminales que forman parte de los conflictos armados no internacionales dentro del país (por ejemplo, el Ejército Gaitanista de Colombia – EGC, entre otros). Según el Ministerio de Defensa, alrededor de 2,200 personas se han sometido de manera individual para unirse a este proceso.

¹¹ Pecty, “[DDR Programming With Colombia's Youth](#)”.

¹² Downing et al., “[La evolución de la inclusión](#)”.

¹³ Colombia, Presidencia de la República, [Decreto 2026 de 2017](#) (Colombia, 2017).

¹⁴ Agencia para la Reincorporación y la Normalización (ARN), “[ARN en Cifras](#)”, Infografía, 31 Julio 2025.

¹⁵ Partido Comunes. “[Quiénes somos](#)” (Colombia, 2017).

muchos participantes siguen perteneciendo al partido, este ya no es el único espacio a través del cual ejercen sus derechos políticos. En los últimos años, los y las participantes también han creado otros espacios —como asociaciones y organizaciones— que fomentan su participación política.

La Agencia para la Reincorporación y la Normalización (ARN) es la entidad gubernamental encargada de implementar este modelo colectivo de DDR. Es importante resaltar que aunque la ARN coordina el proceso en general, el apoyo no siempre es brindado directamente por la agencia. En ciertas áreas, como la salud o la seguridad, la ARN remite a los participantes a otras instituciones, como el Sistema General de Seguridad Social en Salud (SGSS) y/o la Unidad Nacional de Protección (UNP), que brindan servicios especializados en dichas áreas.

Específicamente, el proceso de Reincorporación:

- Ofrece apoyo económico colectivo, a través de cooperativas y proyectos productivos,¹⁶ así como una asignación mensual individual.¹⁷
 - Facilita el acceso a la educación, atención en salud y acompañamiento psicosocial.¹⁸
 - Busca el fortalecimiento de capacidades para la participación ciudadana y política.¹⁹
- Además, como parte de los compromisos del Acuerdo de Paz, se asignaron 10 curules automáticas en el Congreso, vigentes hasta el 2026.²⁰

El proceso de Reincorporación es considerado uno de los más completos y mejor gestionados jamás creados.²¹ Además, se destaca por su adaptación al contexto del conflicto, al incorporar enfoques colectivos, priorizar la inclusión y el desarrollo rural, y enfatizar la transformación política. En 2025, el proceso fue reforzado aún más mediante el Programa Integral de Reincorporación (PRI), creado para fortalecer capacidades y garantizar el acceso a derechos para las personas en proceso de reincorporación.²² Sin embargo, si bien el modelo de reincorporación es reconocido a nivel mundial por contar con buena financiación, por ser

¹⁶ La reincorporación económica implica apoyar proyectos productivos en áreas como la agricultura y la agroindustria, entre otras. El proceso de Reincorporación ofrece 2,000 USD para respaldar los proyectos productivos de los y las participantes. Hoy en día, los proyectos productivos pueden ser individuales o colectivos. Los proyectos colectivos son aprobados por el Consejo Nacional de Reincorporación (CNR), mientras que los individuales son aprobados directamente por la ARN.

¹⁷ Como parte del Acuerdo de Paz, los y las excombatientes reciben una asignación mensual equivalente al 90% del salario mínimo en Colombia, es decir, aproximadamente 325 USD.

¹⁸ La línea estratégica de reincorporación social incluye coordinación, apoyo, asistencia psicosocial, actividades de asesoramiento y procesos para garantizar el acceso a los servicios de salud para los y las participantes y sus familias. Asimismo, la seguridad es uno de los componentes transversales de la reincorporación, a través del cual se implementan medidas bajo el Plan Estratégico de Seguridad y Protección y el Programa Integral de Protección.

¹⁹ La reincorporación política promueve la participación ciudadana al apoyar y fortalecer los procesos organizacionales y mecanismos de control social.

²⁰ Colombia, ARN, [Resolución 2319 de 2024, Modificada por la Resolución 950 de 2025](#) (Colombia, 2025).

²¹ Unidad para la Implementación del Acuerdo de Paz, [“Comunidad Internacional reconoce a Colombia como ejemplo en proceso de reincorporación y reintegración”](#) (2022); Michael Jonsson, Jan Pettersson y Michael Tatone, [“Determinants of Successful Reintegration of Ex-Combatants in Colombia: Some Initial Findings”](#) (Noviembre, 2020).

²² El PRI impulsa cuatro líneas estratégicas: política, económica, comunitaria y social.

sensible al contexto y por ser de carácter exhaustivo, sigue siendo incierto si ha logrado plenamente sus objetivos.

Metodología

Este informe examina las trayectorias de los antiguos miembros de las FARC-EP en su tránsito a la vida civil, cómo los apoya el proceso de Reincorporación, así como, los desafíos que continúan enfrentando mientras buscan dejar la guerra atrás. Los resultados se basan en datos de encuestas llevadas a cabo entre julio y octubre de 2025. En alianza con la Fundación Conflict Responses (CORE), MEAC realizó encuestas de 60 minutos²³ a 319 participantes del proceso de Reincorporación en cuatro ubicaciones.²⁴ Dos de estas ubicaciones fueron Espacios Territoriales de Capacitación y Reincorporación (ETCR):²⁵ Tierra Grata, en el departamento del Cesar,²⁶ y Mariana Páez, en Meta, donde se encuestó a 91 y 97 participantes respectivamente—lo que representa casi la totalidad de la población en proceso de reincorporación en estas zonas. Los y las firmantes restantes estaban ubicados en Bogotá y Medellín, las dos ciudades más grandes de Colombia.²⁷ Los detalles de la muestra aparecen a continuación en la Figura 1.

²³ La firma Cifras & Conceptos realizó las encuestas. Ver: Cifras y Conceptos, [“Sobre Nosotros”](#).

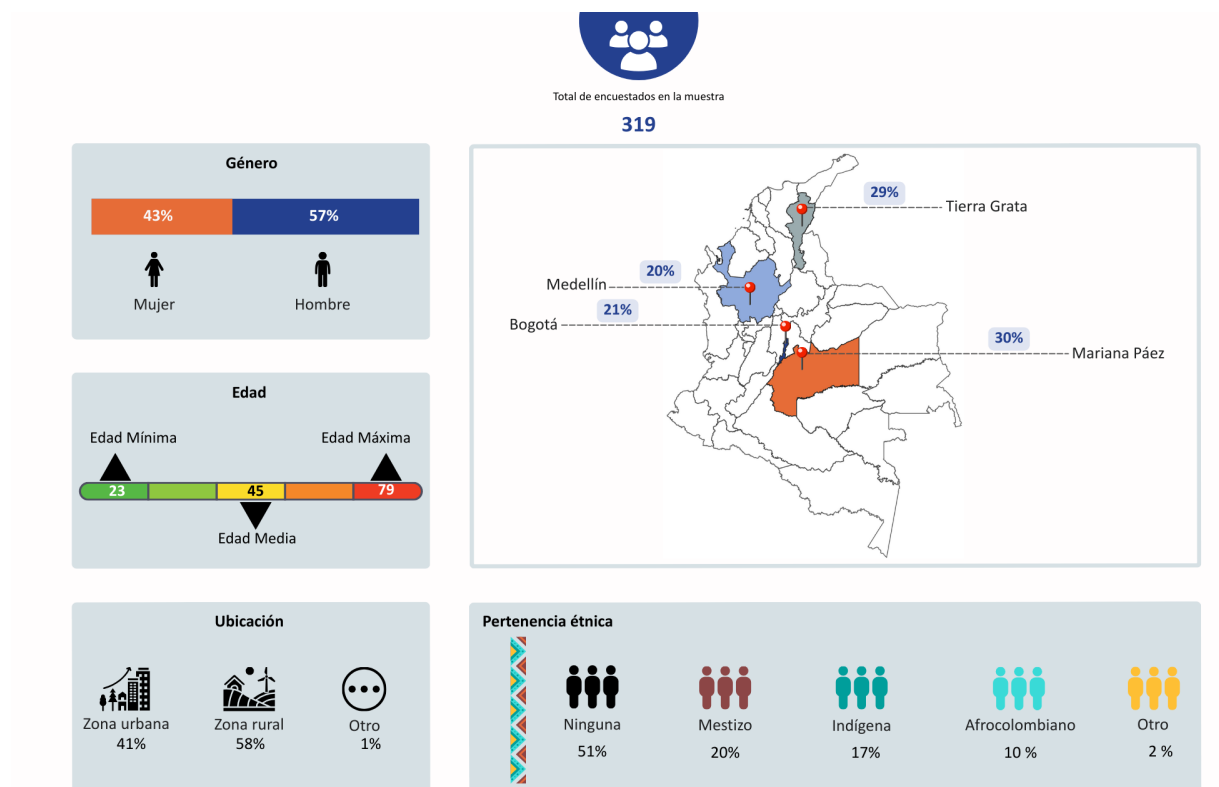
²⁴ Para garantizar el anonimato y la seguridad de los y las participantes, todas las encuestas se realizaron en espacios seguros y privados proporcionados o aprobados previamente por la ARN.

²⁵ Los Espacios Territoriales de Capacitación y Reincorporación (ETCR) son espacios rurales temporales establecidos como parte del Acuerdo de Paz de 2016 para apoyar a los exguerrilleros de las FARC-EP. Estos espacios permiten a los y las excombatientes residir en ellos, recibir capacitación y desarrollar proyectos productivos mientras hacen su tránsito a la vida civil.

²⁶ Aunque la mayoría de los y las participantes fueron encuestados en el ETCR Tierra Grata, un pequeño número fue encuestado en la ciudad de Valledupar, ya que algunos ya no vivían en el ETCR. Este enfoque le permitió al equipo de investigación alcanzar una muestra más amplia.

²⁷ Bogotá y Medellín son las dos principales ciudades donde actualmente residen los miembros urbanos del proceso de Reincorporación. Aunque estos participantes viven en ciudades, aún pueden acceder a los beneficios ofrecidos o gestionados a través del proceso.

FIGURA 1 - DESCRIPCIÓN DE LA MUESTRA²⁸



Si bien el mapa de la Figura 1 refleja los lugares donde se realizaron las encuestas, la desagregación rural/urbano (bajo el título “ubicación”) refleja los lugares de residencia de los y las firmantes, los cuales en varios casos pueden diferir tanto de los sitios donde se realizaron las encuestas como de aquellos donde se concentra el acompañamiento brindado en el marco del proceso de Reincorporación. Esta desagregación se utiliza a lo largo del análisis de este informe, ya que el entorno en el que viven los y las participantes puede impactar sus experiencias dentro del proceso y puede diferir de los lugares a los que se desplazan para recibir apoyo.²⁹

La encuesta contiene una amplia gama de preguntas que exploran las experiencias de los y las participantes antes, durante y después de su paso por las FARC-EP, incluida su experiencia

²⁸ Se le pide a las personas encuestadas que se auto-identifiquen con el género “hombre”, “mujer” u “otra identidad de género” para garantizar la inclusión y reflejar mejor las realidades vividas por personas no binarias o de género fluido. Aunque esta opción puede agrupar una amplia variedad de identidades fuera del binario mujer/hombre, ofrece un punto intermedio entre la necesidad de categorización en el análisis estadístico y la realidad del género como un espectro diverso de identidades.

²⁹ Las encuestas en Tierra Grata y Mariana Páez se realizaron en instalaciones de la ARN ubicadas dentro de los ETCR. En Bogotá, las encuestas se llevaron a cabo tanto en instalaciones de la ARN como en bibliotecas públicas autorizadas por la ARN. En Medellín, las encuestas se realizaron exclusivamente en instalaciones de la ARN.

en el proceso de Reincorporación.³⁰ La encuesta fue elaborada conjuntamente con actores locales —como CORE, la ARN y Comunes— para garantizar la calidad y sensibilidad de la encuesta. Los temas abordados tienen que ver con la participación política, estabilidad económica, salud mental, seguridad y estigmatización, entre otros temas. Este informe se centra específicamente en las preguntas relacionadas con el progreso actual, las necesidades y los desafíos identificados por los y las firmantes, y cómo estos influyen en su tránsito a la vida civil. Todas las estadísticas presentadas en este informe se derivan de esta encuesta, salvo que se indique lo contrario. El informe se basa en estos hallazgos para ofrecer recomendaciones concretas a la ARN, al partido Comunes, otras iniciativas de reincorporación política y a otros actores claves, con el fin de fortalecer el apoyo a la reincorporación y contribuir a la implementación del Acuerdo de Paz de 2016.

La investigación enfrentó varios desafíos. En primer lugar, aunque MEAC inicialmente tenía como objetivo encuestar a 500 participantes en las cuatro ubicaciones seleccionadas, solo terminaron participando 319 individuos en el estudio. La baja tasa de participación se debió principalmente a preocupaciones de seguridad, al cansancio de los encuestados por su participación recurrente en proyectos de investigación, y a la dificultad de equilibrar su participación en el estudio con sus responsabilidades diarias.³¹ Estos desafíos pueden haber afectado la muestra y la información recolectada. Por ejemplo, es posible que los y las firmantes que enfrentan las circunstancias más difíciles hayan sido menos propensos a participar. Estos retos y el tamaño limitado de la muestra fueron considerados en el análisis e interpretación de los datos, y sus implicaciones se señalan a lo largo de los hallazgos.

Hallazgos

Esta sección presenta hallazgos claves sobre las experiencias de los y las firmantes de paz en su tránsito a la vida civil y las formas en las que el proceso de Reincorporación los apoya. El análisis explora las necesidades de los y las participantes, sus experiencias dentro del proceso de Reincorporación, y los impactos que tiene el mismo en sus vidas. Los resultados revelan tanto áreas de alineación entre las prioridades de los y las participantes y el apoyo que reciben, como brechas que pueden limitar la efectividad general del proceso de Reincorporación. También muestran que los y las participantes enfrentan desafíos importantes —como

³⁰ Las personas encuestadas siempre tienen la opción de negarse a responder (es decir, omitir) una pregunta de la encuesta, lo cual puede ocurrir por diversas razones (por ejemplo, falta de conocimiento o no querer responder). En este informe, salvo que se mencione explícitamente, las tasas de “se niega a responder” inferiores al 5 % se excluyen del cálculo y análisis de las estadísticas. Todas las cifras presentadas se redondean al número entero más cercano. Por lo tanto, las desagregaciones porcentuales no siempre suman exactamente el 100%.

³¹A pesar de los esfuerzos de MEAC para mitigar estos desafíos —ofreciendo fechas y horarios flexibles para la recolección de datos y realizando la encuesta en entornos seguros y privados—, persistieron dificultades para agendar participantes.

dificultades económicas e inseguridad— que impactan su tránsito a la vida civil de diversas maneras y que podrían motivar a algunos a regresar a la guerra, poniendo en riesgo los esfuerzos de construcción de paz.

Experiencias de los y las Participantes en el Proceso de Reincorporación

Actualmente, aproximadamente 12,000 excombatientes participan en el proceso de Reincorporación, de los 14,000 combatientes de las FARC-EP que entregaron sus armas en 2017.³² El proceso de Reincorporación ofrece una amplia gama de mecanismos de apoyo diseñados para atender las diversas necesidades de sus participantes. Es importante tener en cuenta que aunque la ARN gestiona el proceso, los mecanismos de apoyo no siempre son directamente ofrecidos por la agencia. En varios casos – como lo es con la atención médica y los servicios de protección en contra de amenazas – otras instituciones se encargan de apoyar a los y las participantes. Esta sección examina los tipos de acompañamiento ofrecidos dentro del proceso de Reincorporación – por la ARN y/o por otras instituciones aliadas - y evalúa si están alineados con las necesidades y expectativas de los y las participantes. Estos análisis son esenciales para las instituciones que buscan fortalecer el apoyo que se le da a esta población y para promover una paz sostenible y duradera.

Prestación y Acceso al Apoyo para la Reincorporación

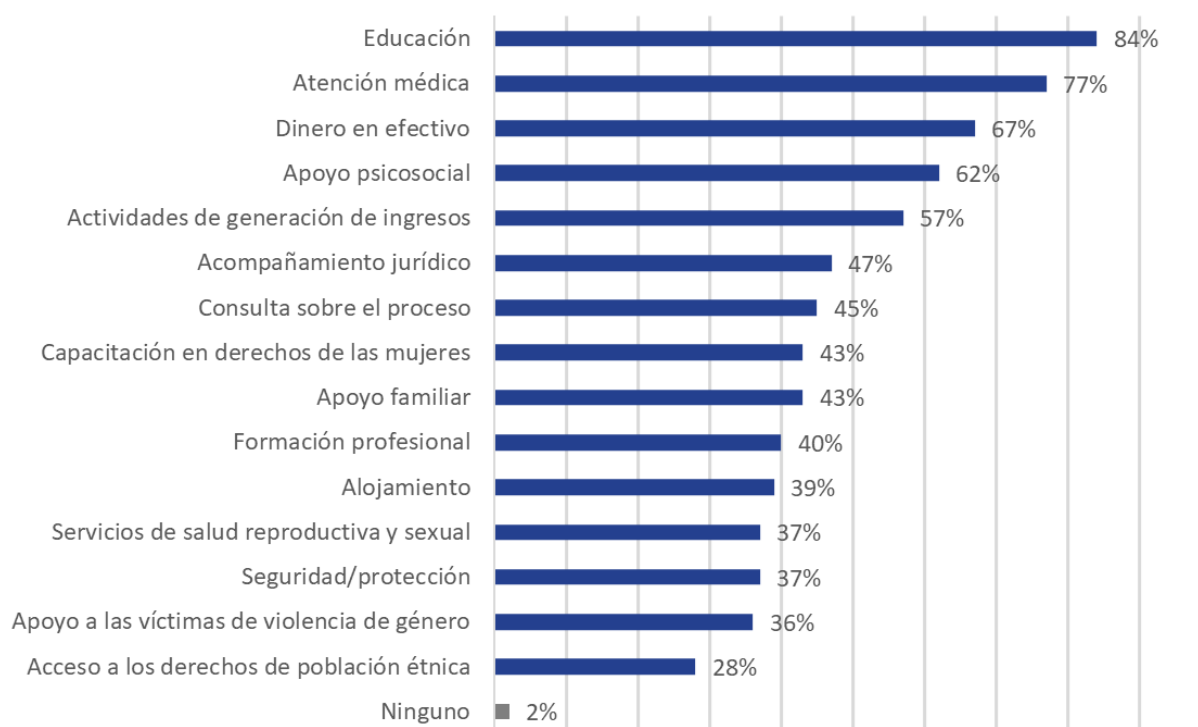
Desde el inicio del proceso de Reincorporación en 2017, los y las excombatientes de las FARC-EP han beneficiado de una amplia variedad de mecanismos de apoyo.³³ Entre los y las participantes activos en el proceso, las formas de apoyo más frecuentemente accedidas incluyen la educación, la atención médica, transferencias monetarias, el apoyo psicosocial y las actividades de generación de ingresos.³⁴

³² ARN, “[La Reincorporación en Cifras](#)”, Documento Excel, Octubre 2025.

³³ ARN, “[ARN en Cifras](#)”, Infografía, 31 Julio 2025.

³⁴ “Desde la firma del Acuerdo de Paz, ¿Recibió alguno de los siguientes servicios en reincorporación?” (pregunta de selección múltiple).

FIGURA 2 - PORCENTAJE DE PARTICIPANTES ENCUESTADOS QUE ACCEDEN A CADA SERVICIO EN EL PROCESO DE REINCORPORACIÓN



Además de los servicios y apoyos mencionados anteriormente, la ARN, en coordinación con el Consejo Nacional de Reincorporación (CNR),³⁵ le ofrece a los y las participantes la oportunidad de desarrollar sus propias iniciativas empresariales (comúnmente conocidas como proyectos productivos).³⁶ Más allá de una simple transferencia monetaria, los proyectos productivos fueron concebidos como emprendimientos (mayoritariamente) colectivos que le permiten a los y las excombatientes desarrollar medios de vida viables en la agricultura, la ganadería, el comercio o haciendo artesanías. Específicamente, el proceso de Reincorporación ofrece un pago único de aproximadamente 2,000 USD para apoyar la implementación de los proyectos productivos de los y las participantes. Desde el inicio del proceso, se han aprobado más de 6,000 proyectos productivos, brindándole a miles de excombatientes de las FARC-EP la oportunidad de acceder a medios de vida legales,

³⁵ El Consejo Nacional de Reincorporación (CNR) es una entidad creada por el Acuerdo de Paz y está compuesta por representantes del Gobierno y excombatientes de las FARC-EP que se desmovilizaron en 2016. En colaboración con otras instituciones, como la ARN, el consejo evalúa y monitorea la implementación de la reincorporación económica, social y política de los y las excombatientes de las FARC-EP. Específicamente, el consejo determina la viabilidad de los proyectos productivos y brinda orientación para su implementación efectiva.

³⁶ Algunos de los beneficios que los y las participantes reciben a través de su proyecto productivo podrían reflejarse en los datos presentados en la Figura 2; por ejemplo, quienes señalaron haber accedido a “Actividades de generación de ingresos” o a “Dinero en efectivo”.

alternativos y sostenibles.³⁷ En este estudio, el 66 por ciento de los encuestados³⁸ reportó tener un proyecto productivo, de los cuales la mayoría están relacionados con la agricultura o el comercio.³⁹

Como era de esperar, los y las participantes que residen en áreas rurales reportaron tener un proyecto productivo con mayor frecuencia que aquellos en áreas urbanas (76 y 53 por ciento, respectivamente).⁴⁰ Muchos participantes del proceso de Reincorporación provienen de entornos rurales y poseen habilidades relacionadas con la agricultura o la ganadería, lo que hace que los proyectos productivos rurales sean más viables y familiares. Las zonas rurales también ofrecen un mayor acceso a la tierra, ya sea mediante propiedad individual, acuerdos colectivos o el apoyo disponible en los ETCR, lo que facilita la implementación de proyectos que requieren tierra. Además, las políticas tempranas de reincorporación concentraron la asistencia técnica y la inversión en estos espacios rurales, creando condiciones más favorables para el desarrollo de proyectos fuera de los centros urbanos. En contraste, los entornos urbanos presentan limitaciones que pueden dificultar la implementación de proyectos productivos. Los mayores costos de vida en las ciudades a menudo obligan a los y las participantes a priorizar ingresos inmediatos mediante empleo asalariado o informal, lo que reduce el tiempo y los recursos que pueden dedicar a sus propias iniciativas empresariales. Asimismo, los proyectos productivos urbanos tienden a requerir conjuntos de habilidades diferentes, mayores niveles de formalización y costos iniciales más elevados, lo que representa desafíos adicionales para muchos participantes.

Necesidades de los y las Participantes y Mecanismos de Apoyo Recibidos

Esta sección analiza las necesidades de los y las participantes y los mecanismos de acompañamiento que reciben. Examinar si los tipos de acompañamientos ofrecidos dentro del proceso de Reincorporación están alineados con las necesidades (y las expectativas) de los y las participantes es fundamental para fortalecer el acompañamiento ofrecido y, en última instancia, el impacto del proceso de Reincorporación.

³⁷ ARN, “ARN en Cifras”, Infografía, 30 Septiembre 2025.

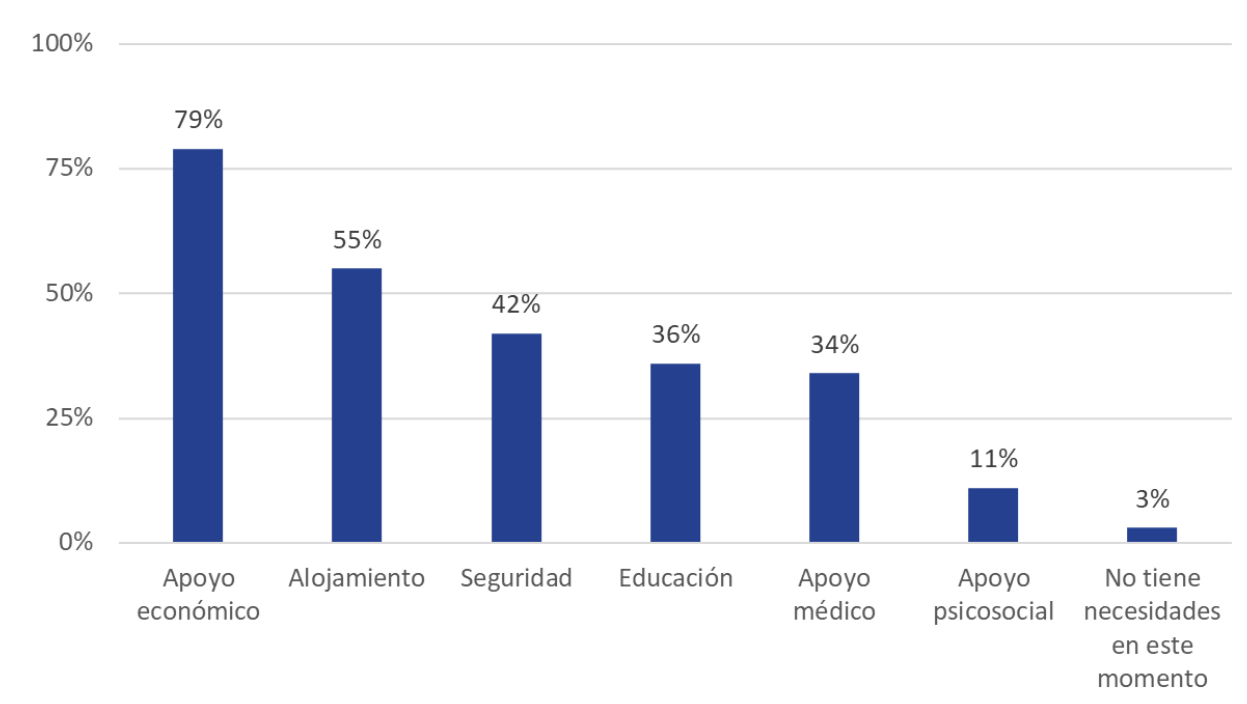
³⁸ No se encontró una diferencia significativa entre mujeres y hombres: ambos grupos participan en proyectos productivos en una medida similar; el 66% de las mujeres y el 65% de los hombres de la muestra dijeron que poseen un proyecto productivo.

³⁹ “¿En qué tipo de actividad(es) se enfoca su proyecto productivo?” Opciones de respuesta (pregunta de selección múltiple): Agricultura (42%), Otro (21%), Comercio (20%), Servicios (10%), Pecuario/piscicultura (8%), Turismo (7%), Industria o construcción (4%), Manufactura/artesanías (3%), Cultura (0.5%).

⁴⁰ Una prueba t confirmó que esta diferencia entre zonas urbanas y rurales es estadísticamente significativa, con un valor $p < 0.05$

Los datos MEAC muestran que el Acuerdo de Paz y el proceso de Reincorporación resultante han priorizado de manera efectiva la reincorporación económica de los y las excombatientes de las FARC-EP al ofrecer oportunidades económicas alternativas y sostenibles. Estas oportunidades son esenciales para romper ciclos de conflicto y violencia, posicionando la dimensión económica como un factor central que le permite a los y las participantes reincorporarse exitosamente. Como se muestra en la Figura 3, que representa las necesidades más mencionadas por los encuestados, el apoyo económico fue identificado como una de las necesidades más urgentes por la mayoría de los y las participantes (79 por ciento). Al mismo tiempo, se percibe que el proceso de Reincorporación responde a esta necesidad, ya que la mayoría de los y las participantes que identificaron la necesidad de apoyo económico reportaron que está siendo atendida dentro del proceso (72 por ciento).⁴¹

FIGURE 3 - NECESIDADES MÁS URGENTES REPORTADAS POR LOS Y LAS PARTICIPANTES⁴²



⁴¹ “¿Cuáles de estas necesidades están siendo abordadas por el proceso de Reincorporación?” Las opciones de respuesta (pregunta de selección múltiple): Apoyo económico (72%), Apoyo psicosocial (62%), Educación (55%), Apoyo médico (45%), Vivienda (42%), Seguridad (38%), Ninguna (10%). La pregunta se planteó únicamente a aquellos que afirmaron tener más de una necesidad urgente. Cabe señalar que los encuestados sólo podían responder a partir de la lista de necesidades que consideraban más urgentes en su vida. Los porcentajes se calculan a partir de los encuestados que indicaron la necesidad respectiva como urgente en su vida.

⁴² Se les preguntó a los participantes: “¿Cuáles son las tres necesidades más urgentes en su vida en este momento?”. Los y las participantes podían seleccionar cualquier número de opciones de respuesta para asegurar que pudieran seleccionar más (o menos) de tres opciones de respuesta si lo consideraban necesario.

Si bien en materia de apoyo económico el proceso de Reincorporación parece responder a las necesidades de los y las participantes, existen otras áreas —a veces relacionadas— en las que se identifican brechas entre los tipos de acompañamiento ofrecidos y el impacto que los y las participantes perciben que estos tienen en sus vidas. Por ejemplo, aunque más de la mitad de los y las participantes resaltaron que la vivienda era una necesidad clave (55 por ciento), solo el 42 por ciento de este grupo afirmó que sus necesidades de vivienda estaban siendo atendidas dentro del proceso. La necesidad de un mayor apoyo en vivienda también se refleja en el número relativamente bajo de participantes que indicaron haber recibido este tipo de apoyo en el proceso de Reincorporación desde la firma del Acuerdo (ver Figura 2). Además, este es un desafío particularmente grande para participantes que se encuentran en áreas urbanas.⁴³ En coordinación con el Ministerio de Vivienda, la ARN ofrece vivienda principalmente en espacios de reincorporación rurales (ETCR),⁴⁴ lo que explica la brecha entre participantes urbanos y rurales. En las zonas urbanas, los y las excombatientes son responsables de conseguir su propia vivienda y pagar el arriendo, algo a lo que no están acostumbrados después de haber pasado años en el grupo armado.⁴⁵ Esta carga financiera puede impactar su proceso de reincorporación, ya que sus necesidades económicas pueden ser mayores que las de los participantes rurales, quienes a menudo reciben vivienda en los ETCR. Sin embargo, este es solo uno de varios desafíos que enfrentan los y las participantes en entornos urbanos. Otros obstáculos tienen que ver con la dificultad de encontrar vivienda cerca de sus trabajos, lo que puede resultar en largos desplazamientos mediante sistemas de transporte público que aún están aprendiendo a utilizar, entre otros desafíos cotidianos. En contraste, a pesar de la provisión de apoyo directo en vivienda a los y las participantes rurales a través del proceso de Reincorporación, quienes se encuentran en estos territorios también pueden enfrentar múltiples barreras en este ámbito. En los ETCR, los y las participantes a menudo tienen dificultades para cumplir con todos los requisitos —financieros, técnicos e infraestructurales— para construir sus propias casas, especialmente en áreas que no están incluidas en los planes formales de desarrollo de vivienda del municipio. La vivienda es esencial para el progreso de la reincorporación, ya que provee la seguridad y estabilidad necesarias para que los y las participantes y sus familias puedan transformarse social, cultural, económica y políticamente.

Otra brecha importante identificada tiene que ver con la inseguridad de los y las participantes y el impacto percibido de los esfuerzos del proceso para protegerlos. La protección frente a amenazas a la seguridad fue mencionada por el 42 por ciento de los encuestados como una

⁴³ La mayoría de participantes de zonas rurales indicaron que el proceso satisfacía sus necesidades de vivienda (59%) en comparación con los participantes de zonas urbanas (16%). Una prueba t confirmó que esta diferencia entre zonas urbanas y rurales es estadísticamente significativa, con un valor $p < 0.05$.

⁴⁴ Unidad de Implementación del Acuerdo de Paz, "[La vivienda para reincorporación es irreversible Gobierno anuncia la construcción de las primeras 521 viviendas para excombatientes en antiguos ETCR](#)", 2 Marzo 2022.

⁴⁵ Estos hallazgos se derivan de la experiencia de trabajo de campo de CORE al interactuar directamente con participantes del proceso de Reincorporación.

de las necesidades más urgentes en su vida hoy en día, lo que probablemente refleja los cientos de asesinatos y desapariciones (entre otras amenazas) de firmantes de paz en los últimos años.⁴⁶

Existen indicios de que los esfuerzos de protección actuales no son suficientes. El 37 por ciento de todos los y las participantes indicó haber recibido protección frente a amenazas de seguridad a través del proceso de Reincorporación (ver Figura 2). La protección de los y las excombatientes de las FARC-EP es proporcionada principalmente por la Unidad Nacional de Protección (UNP), la entidad gubernamental encargada de garantizar la protección de excombatientes en todo el territorio colombiano.⁴⁷ La experiencia de trabajo de campo de CORE indica que los y las excombatientes a menudo expresan insatisfacción con estos servicios ya que los consideran insuficientes para mejorar su seguridad general.⁴⁸ Solo el 38 por ciento de los encuestados que identificaron la seguridad como una de sus necesidades más urgentes reportó que estaban siendo atendidas dentro de su reincorporación. El impacto de las amenazas a la seguridad sobre la participación en el proceso de Reincorporación se examina con mayor detalle en la siguiente sección.

Además, aunque no tan generalizada como las necesidades económicas o de vivienda, más de un tercio de los y las participantes también señaló la asistencia médica (34 por ciento) como una necesidad importante en sus vidas. Sin embargo, el apoyo médico fue reportado como uno de los servicios más accedidos dentro del proceso de Reincorporación. Aunque este servicio no es proporcionado directamente por la ARN, sino que se accede a este servicio mediante remisión de la ARN,⁴⁹ parece ser ya un enfoque sustancial del proceso de Reincorporación.⁵⁰ No obstante, persisten preocupaciones sobre la accesibilidad, relevancia y calidad de los servicios existentes. Entre quienes indicaron la asistencia médica como una necesidad urgente, menos de la mitad (45 por ciento) afirmó que esta necesidad estaba siendo atendida por el proceso de Reincorporación. Adicionalmente, firmantes de paz han señalado que, durante la guerra, la atención médica dentro del grupo era rápida y eficaz, lo que podría haber influido en sus expectativas y percepciones sobre la atención médica en sus tránsitos a

⁴⁶ Jurisdicción Especial para la Paz (JEP), "[La reincorporación desarraigada. Homicidios, victimizaciones colectivas y vaciamiento de territorios en medio de la comparecencia ante la JEP. 2016-2025](#)", 25 Abril 2025.

⁴⁷ Este modelo generalmente consiste principalmente en escoltas (quienes algunos también son excombatientes de las FARC que han recibido una capacitación especial), vehículos blindados y, en algunos casos, chalecos antibalas y teléfonos celulares.

⁴⁸ Ocasionalmente, grupos armados roban estos vehículos y las armas de los escoltas en retenes, e incluso han asesinado a excombatientes que contaban con escoltas y un vehículo blindado.

⁴⁹ Es importante señalar que la ARN no brinda asistencia médica de forma directa. Los y las participantes del proceso de Reincorporación acceden al sistema de salud colombiano al igual que cualquier otro miembro de la sociedad. La ARN coordina con el sistema público para garantizar la afiliación de las personas y sus familias al Sistema General de Seguridad Social en Salud (SGSSS). Durante la fase inicial, el Estado cubre los costos de atención en salud; sin embargo, una vez que los y las participantes comienzan a trabajar, se espera que asuman estos costos por cuenta propia.

⁵⁰ El 77% de los y las participantes reportó haber recibido servicios médicos como parte de sus trayectorias de reincorporación desde la firma del Acuerdo, lo que lo convierte en el segundo servicio más accedido por los y las participantes, después de la educación.

la vida civil.⁵¹ El 66 por ciento de los y las participantes que viven en zonas urbanas reportaron haber recibido servicios de atención médica dentro del proceso de Reincorporación. Esta cifra es considerablemente menor que en las zonas rurales, donde el 86 por ciento afirmó haber accedido a dichos servicios.⁵² Si bien las razones de esta disparidad no se exploraron en mayor profundidad en este informe, es posible que indique diferencias en la provisión y/o en la calidad de los servicios de salud según la ubicación.

Finalmente, el acompañamiento educativo y psicosocial también parecen ser de los más efectivos para satisfacer las necesidades de quienes los solicitan. El 84 y 62 por ciento de los y las participantes, respectivamente, reportaron haber recibido estos tipos de acompañamiento a través del proceso de Reincorporación (ver Figura 2). Además, ambos tipos de apoyo fueron identificados con menor frecuencia como necesidades urgentes en comparación con, por ejemplo, necesidades económicas y de vivienda.

Los datos MEAC muestran un panorama mixto. En algunas áreas, particularmente en el ámbito económico, los y las participantes consideran en gran medida que sus necesidades están siendo atendidas. En otras, se identifican brechas entre ciertas necesidades y la percepción de los encuestados sobre la capacidad del proceso de Reincorporación para satisfacerlas adecuadamente, lo que genera interrogantes sobre el alcance y la calidad del apoyo en ámbitos cruciales para la seguridad y el bienestar de los y las participantes. Aunque los hallazgos anteriores reflejan la percepción de los y las participantes sobre los tipos de acompañamiento recibidos y no la tasa real de provisión de los mismos, estos resultados subrayan la necesidad de continuar reflexionando sobre el acompañamiento en diversas áreas del proceso, como el sector de la seguridad, a fin de garantizar la participación sostenida de los y las participantes en el proceso de Reincorporación y para promover el progreso de la reincorporación en general. Con el propósito de comprender mejor las posibles causas de estas brechas, la siguiente sección examina los distintos factores que pueden impedir que las necesidades de los y las participantes se satisfagan plenamente y que, en consecuencia, pueden obstaculizar una reincorporación efectiva, pese a los esfuerzos existentes.

⁵¹ El Colombiano, "[Pastor Alape confesó su primer desencuentro con el sistema de salud colombiano](#)", 3 Enero 2017.

⁵² Una prueba t confirmó que esta diferencia es estadísticamente significativa, con un valor $p < 0.05$.

Desafíos que Enfrentan los y las Participantes en sus Procesos de Reincorporación

Desde su creación en el 2017, el proceso de Reincorporación ha beneficiado a miles de exmiembros de las FARC-EP, como lo demuestra la alta tasa de satisfacción de los y las participantes con el proceso.⁵³ No obstante, varios desafíos — más allá de las brechas detectadas en el apoyo ofrecido dentro del proceso — siguen impidiendo que se satisfagan plenamente las necesidades de los y las participantes, lo que obstaculiza su plena participación en el proceso de Reincorporación y la efectividad de la reincorporación en general. Un análisis exhaustivo de aquellos factores que impiden que los y las participantes puedan satisfacer sus necesidades, y de las implicaciones que esto tiene para la reincorporación, es fundamental para orientar el diseño de mecanismos de apoyo -como programas, estrategias y políticas- más eficaces y fortalecer los esfuerzos de construcción de paz de forma general.

Desafíos Económicos

Los y las participantes reportaron diversos desafíos a lo largo de sus trayectorias de reincorporación que limitan su capacidad de generar ingresos de forma sostenible, lo que complica su participación en varias iniciativas programáticas y debilita su progreso en la reincorporación. Es importante destacar que la precariedad económica afecta a una parte significativa de la población colombiana, por lo que no se trata de un desafío exclusivo de los y las excombatientes. Sin embargo, esta población enfrenta dificultades específicas asociadas a su experiencia en el conflicto armado y a su reincorporación, las cuales merecen ser analizadas con mayor profundidad.

En línea con la jerarquía de necesidades identificada en la sección anterior, las dificultades económicas fueron señaladas como el obstáculo más común entre los encuestados. El 59 por ciento de los y las participantes mencionó la “dificultad económica” y el 57 por ciento señaló la “falta de empleo” como desafíos importantes.⁵⁴ Existe una pequeña brecha de género, aunque no estadísticamente significativa, con mujeres que reportan ligeramente mayores niveles de dificultades económicas en comparación con los hombres de la muestra.⁵⁵ De acuerdo con

⁵³ ¿Qué tan satisfecho está con el proceso de Reincorporación? Opciones de respuesta: Muy satisfecho (40%), Medianamente satisfecho (52%), Nada satisfecho (8%).

⁵⁴ “¿Cuáles son los mayores desafíos que ha enfrentado desde que entró al proceso de Reincorporación?”. Opciones de respuesta (pregunta de selección múltiple): Dificultades económicas (59%), Falta de empleo (57%), Estigmatización por ser excombatiente (43%), Falta de acceso a tierra (38%), Responsabilidades de cuidado (23%), Falta de oportunidades de liderazgo (11%), Problemas familiares (9%), Salud mental (8%), Vivir sin un arma (6%), Violencia física (3%), Roles tradicionales de género (2%), No sabe (1%), Ninguno (4%).

⁵⁵ Las mujeres seleccionaron la “falta de empleo” con mayor frecuencia en comparación con los hombres (62% y 54% respectivamente). Esto también fue el caso para las “dificultades económicas” (63% de las mujeres y 56% respectivamente).

otras investigaciones⁵⁶ y como se discutirá más adelante en esta sección, esta brecha de género podría originarse en los mayores niveles de estigmatización que enfrentan las mujeres firmantes en la sociedad colombiana y/o en las mayores responsabilidades de cuidado que tienden a asumir en comparación con los hombres, lo que puede afectar su participación en el mercado laboral. Esto resulta particularmente preocupante para la reincorporación económica de las mujeres y plantea interrogantes sobre la eficacia del apoyo que el proceso de Reincorporación les ofrece.⁵⁷ Recientemente, la ARN lanzó el proyecto “Mujeres Soberanas por la Paz”,⁵⁸ diseñado para apoyar a las participantes mujeres en su reincorporación económica y atender otras necesidades relacionadas con la desigualdad de género. Esta iniciativa representa una valiosa oportunidad para enfrentar las desigualdades estructurales de género dentro del proceso de Reincorporación. Sin embargo, pese a su potencial, su impacto en la reincorporación económica de las mujeres sigue siendo incierto debido a su reciente implementación.

Específicamente, con respecto a los proyectos productivos de los y las participantes, se identificaron varios desafíos en su implementación, incluyendo el “apoyo económico insuficiente” (49 por ciento) y la “falta de asistencia técnica” (31 por ciento).⁵⁹ Aunque persisten preocupaciones sobre la falta de financiación de los proyectos productivos y sobre la sostenibilidad de estas iniciativas, también existen otros desafíos adicionales que se encuentran fuera del control del proceso de Reincorporación. Por ejemplo, la falta de infraestructura adecuada en las zonas rurales alrededor de los ETCR y el difícil acceso al mercado laboral representan desafíos importantes para la reincorporación en Guaviare, Norte de Santander, Antioquia, Cauca y Caquetá.⁶⁰

En línea con las diversas dificultades económicas reportadas por los y las participantes, el 33 por ciento de la muestra total indicó que su situación económica era mejor cuando estaban en

⁵⁶ Samuel Rojas Quintero, Jenny Marcela Acevedo Valencia y Sindy Yuliana Gallego Tavera, “[Aciertos y desafíos de la reincorporación económica de mujeres firmantes de paz en Colombia](#)”, *Ratio Juris (UNAULA)*, Vol. 18, No. 36 (2023).

⁵⁷ Hoy en día, el enfoque de género en la reincorporación económica incluye la inserción de las mujeres en el mercado laboral, las apoya en desarrollar habilidades de liderazgo político y participación en formas asociativas y organizativas, comunitarias, entre otras formas de apoyo.

⁵⁸ Ayuda en Acción, “[Mujeres Tesis: proyecto de Ayuda en Acción y La Tienda de la Empatía desarrollado con el apoyo de la Embajada de Suecia y ONU Mujeres, que busca generar oportunidades de desarrollo para las mujeres en Colombia](#)”, Mayo 2025.

⁵⁹ “¿Cuáles son las principales barreras que usted ha tenido que afrontar en la implementación de su proyecto productivo?” Opciones de respuesta (pregunta de selección múltiple): Falta de apoyo económico (49%), Falta de formación o asistencia técnica (31%), Falta de acceso a la tierra (29%), Falta de herramientas tecnológicas/maquinaria (27%), Falta de canales de comercialización (26%), Falta de administración adecuada (22%), Estigmatización (15%), Problemas de seguridad en la zona (15%), Otra (9%), No ha tenido que afrontar dificultades (9%), Problemas de salud física/mental (7%), Falta de apoyo para el cuidado de otras personas en el hogar (5%).

⁶⁰ Esto está basado en el trabajo de campo llevado a cabo por CORE en los ETCR de estos departamentos.

las FARC-EP.⁶¹ Esto puede deberse a que en la vida guerrillera existían formas colectivas de resolver las necesidades diarias, que muchas veces los y las firmantes no encuentran fácilmente en la vida civil (especialmente en zonas urbanas). Esto genera preocupación de que algunos firmantes se sientan desilusionados con la vida civil y consideren un posible regreso a grupos armados en busca de mejores oportunidades económicas.⁶² Muchos grupos armados activos en Colombia (incluyendo grupos disidentes de las FARC y el Clan del Golfo)⁶³ reclutan individuos prometiéndoles estabilidad financiera (por ejemplo, a través de un ingreso estable y la provisión de necesidades básicas).⁶⁴ Los y las firmantes de paz que enfrentan dificultades económicas pueden percibir estas ofertas como atractivas, aumentando así el riesgo de sufrir presiones para el reclutamiento. Por lo tanto, es clave analizar con más detalle los desafíos asociados a la reincorporación económica (ver recomendaciones al final del informe).

Para aquellos participantes del proceso de Reincorporación que indicaron que su situación económica ha mejorado desde que dejaron las FARC-EP, la mayoría atribuye esta mejoría a la asistencia que han recibido por parte de la ARN. Del 40 por ciento de participantes cuya situación económica había mejorado desde su salida de la guerra, la mayoría indica que esto se debe principalmente al apoyo económico mensual recibido por la ARN y/o a la obtención de un nuevo empleo. Otros factores, menos mencionados, incluyen el impacto de sus proyectos productivos y el apoyo familiar.⁶⁵ Estos resultados refuerzan la centralidad del apoyo económico ofrecido por el proceso de Reincorporación, especialmente la asignación mensual y la asistencia económica y técnica para proyectos productivos brindada por la ARN, dentro de un contexto marcado por importantes desafíos económicos.

Desafíos de Seguridad

La seguridad fue señalada por los y las participantes como otra preocupación grande y persistente que parece afectar su participación continua en el proceso. El proceso de Reincorporación se lleva a cabo en un contexto de seguridad cada vez más complejo. Los

⁶¹ “Cuando estuvo con las FARC-EP, ¿Su situación económica - es decir, su capacidad de satisfacer sus necesidades básicas y vivir en estabilidad económica, era mejor, igual o peor que la de hoy?”. 27% de los y las participantes dijeron que su situación era igual. 40% dijeron que su situación con las FARC-EP era peor que hoy en día.

⁶² Aunque el factor económico es uno de los factores que podrían motivar a los y las firmantes a volver a la guerra, este no es el único factor. Otros factores como la inseguridad o la estigmatización también podrían motivar a personas a retornar a grupos armados.

⁶³ El Clan del Golfo, también conocido como las Autodefensas Gaitanistas de Colombia (AGC) o el Ejército Gaitanista de Colombia (EGC), es una de las organizaciones criminales más poderosas del país. Es considerado un grupo paramilitar de derecha y está fuertemente involucrado en el narcotráfico.

⁶⁴ A través de múltiples misiones de trabajo de campo en áreas bajo la influencia de estos grupos, y basándose en entrevistas semi estructuradas con miembros actuales y antiguos, CORE ha podido confirmar que los incentivos económicos han sido un componente clave de la estrategia utilizada por estos grupos para reclutar personas.

⁶⁵ “¿Cuál es la razón principal por la que su situación económica es mejor ahora?”. Opciones de respuestas (pregunta de selección múltiple): Apoyo económico mensual para la reincorporación (53%), Un nuevo trabajo (53%), Proyecto productivo (23%), Apoyo familiar (17%), Apoyo de amigos y/o vecinos (6%), Apoyo del CNR (6%), Otro (17%). Esta pregunta solo se le hizo a aquellos que dijeron que su situación económica era peor cuando estaban en las FARC-EP.

grupos armados ilegales en Colombia se han fortalecido en general desde hace varios años. Según estadísticas de los servicios de inteligencia colombianos, los grupos actualmente involucrados en los conflictos armados no internacionales en Colombia,⁶⁶ como el Ejército Gaitanista de Colombia (EGC), el Ejército de Liberación Nacional (ELN) y los grupos disidentes de las FARC, han crecido tanto en número de integrantes como en el territorio que controlan desde la firma del Acuerdo de Paz de 2016.⁶⁷ Las economías de guerra, como el negocio de la cocaína y la minería ilegal (por ejemplo, oro), son más grandes y rentables que nunca.⁶⁸

Desde la firma del Acuerdo, al menos 481 excombatientes han sido asesinados, mientras que otros 57 han desaparecido y 157 han sufrido ataques pero sobrevivieron.⁶⁹ Aunque el número de asesinatos de excombatientes disminuyó entre 2020 y 2024, los primeros nueve meses de 2025 han mostrado un aumento en comparación con la totalidad del año 2024.⁷⁰ Aunque más del 80 por ciento de los responsables de estos ataques siguen siendo desconocidos, se cree que muchos fueron cometidos por grupos armados ilegales.⁷¹ Los y las excombatientes también sufren otros tipos de violencia a manos de grupos armados, incluyendo desplazamientos forzados en varios ETCR en los departamentos de Guaviare, Meta, Norte de Santander y Caquetá.⁷² Las posibles implicaciones de la violencia dirigida a firmantes de paz fueron destacadas en la última sesión del Consejo de Seguridad de la ONU sobre Colombia.⁷³

En total, más de un tercio de los y las participantes afirmó haber recibido amenazas de un actor armado desde la firma del Acuerdo de 2016.⁷⁴ Si bien un número importante de quienes fueron amenazados desconocía la fuente de estas amenazas, muchas provenían de grupos disidentes de las FARC y el Clan del Golfo, algunas de las principales organizaciones

⁶⁶ Actualmente, existen ocho conflictos armados a nivel local. Además de su proliferación, el tipo de conflicto ha cambiado: hoy en día, los distintos grupos armados ilegales activos se enfrentan más entre sí que contra el Estado. Los ataques contra las fuerzas armadas del Estado habían disminuido debido a las negociaciones de paz y los cese al fuego con el gobierno desde 2022. Sin embargo, en los últimos dos años los ataques contra las fuerzas armadas han vuelto a aumentar, debido a que el gobierno suspendió los cese al fuego y los grupos armados retomaron los ataques.

⁶⁷ Kyle Johnson y Angela Gómez, [“Grupos armados se fortalecieron bajo el gobierno Petro, pero no todos del mismo modo”](#), La Silla Vacía, Agosto 2025.

⁶⁸ Hoy en día, es común que los grupos armados deleguen la resolución de conflictos interpersonales a organizaciones locales que respaldan; si un conflicto es grave o no puede ser resuelto por estas organizaciones, los grupos armados suelen intervenir directamente.

⁶⁹ Misión de Verificación de Naciones Unidas en Colombia, [“Report of the Secretary-General”](#), Infografía, Octubre 2025.

⁷⁰ Ibid.

⁷¹ Ibid.

⁷² El Tiempo, [“Cinco ETCR más serían trasladados por riesgos de seguridad por violencia en las regiones, según la directora de la ARN”](#), 4 Septiembre 2024.

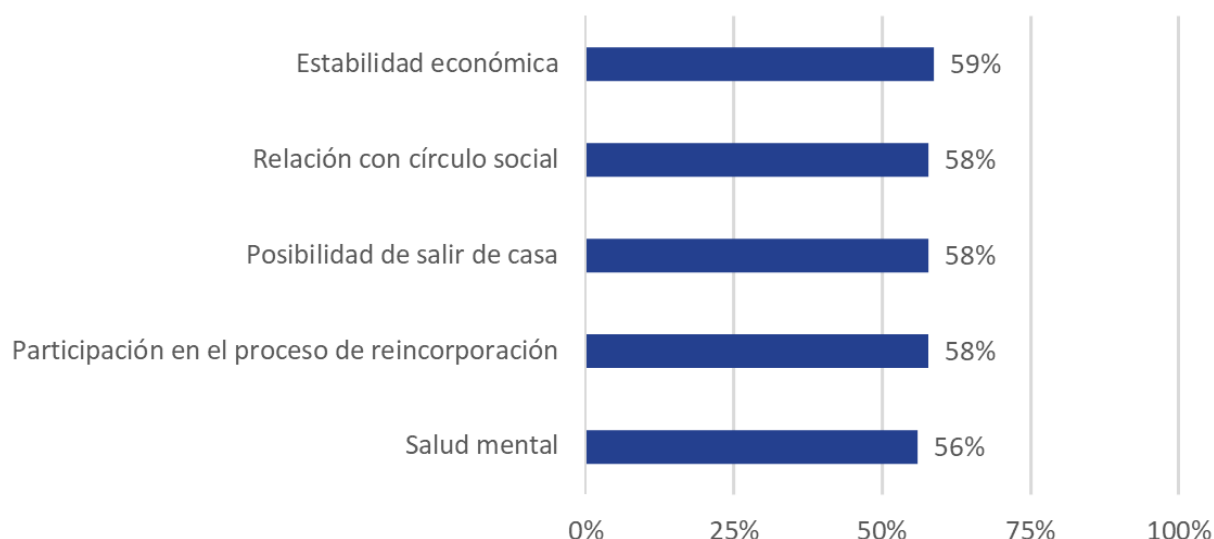
⁷³ Naciones Unidas, [“Security, Rural Reform Key to Colombia’s Peace, Special Representative Tells Security Council”](#), 3 Octubre 2025.

⁷⁴ 34% de los participantes dijeron “Sí” a la pregunta “Después de la firma del acuerdo, ¿Usted ha recibido amenazas de un actor armado?”.

criminales actualmente operando en Colombia.⁷⁵ Estos hallazgos coinciden con investigaciones pasadas que evidencian las diversas amenazas —incluyendo desplazamientos forzados, desapariciones y asesinatos— que enfrentan hoy en día los y las excombatientes.⁷⁶

La inseguridad representa un obstáculo importante para la reincorporación. Como se indica en la Figura 4, las amenazas a la seguridad afectan la salud mental de los y las participantes, sus relaciones personales, su bienestar económico y su movilidad. Los y las participantes también destacaron que la inseguridad es un factor fundamental que impide que muchos regresen a sus comunidades de origen: Un participante comentó que “Está muy inseguro entonces no quiero ir más porque me trae malos recuerdos”, y otro lamentó que “no puedo ir porque me amenazan constantemente”.

FIGURA 4 - IMPACTOS NEGATIVOS DE LAS AMENAZAS A LA SEGURIDAD REPORTADOS POR LOS ENCUESTADOS⁷⁷



Los y las participantes expresan resistencia a reportar estas amenazas y/o preocupación por las medidas que se están tomando para mitigar dichas amenazas. La mayoría de los y las

⁷⁵ “¿Quién cree que fue responsable?”. Opciones de respuestas (pregunta de selección múltiple): Clan del Golfo/AGC/Urabeños (19%), Grupo de disidencia FARC incierto (19%), ELN (9%), EMC de Mordisco (7%), EMC de Calarcá (5%), Las Fuerzas Armadas (2%), Segunda Marquetalia (1%), Otro (17%), No sabe (30%). Esta pregunta se le hizo solamente a los y las participantes que dijeron haber sido amenazados por un actor armado.

⁷⁶ Diana Losada, “[La violencia contra excombatientes en Colombia sigue siendo la mayor amenaza para su transición a la vida civil](#)”, Naciones Unidas Colombia, 13 Enero 2022.

⁷⁷ Se les hizo varias preguntas de seguimiento a los y las participantes que respondieron que recibieron amenazas de seguridad:

“¿Esas amenazas han afectado su participación en el proceso de Reincorporación?”

¿Esas amenazas han afectado su posibilidad de salir de su casa?

¿Esas amenazas han afectado su estabilidad económica?

¿Esas amenazas han afectado su relación con su círculo social?

¿Esas amenazas han tenido un impacto en su salud mental?

Opciones de respuesta: Casi siempre, A veces, Nunca. Las respuestas “Casi siempre” y “A veces” fueron combinadas para el propósito de esta gráfica.

participantes que dijeron haber recibido amenazas reportaron estos hechos “a veces” o “la mayoría de las veces” a las autoridades pertinentes (85 por ciento), como la ARN, el CNR o la policía.⁷⁸ Algunos indicaron haber ingresado al esquema de seguridad de la Unidad Nacional de Protección (UNP), pero, como se destacó anteriormente, este esquema ha sido ampliamente criticado por ser incompleto e ineficiente, generando dudas sobre el nivel de protección que brinda.⁷⁹ Una minoría (16 por ciento) decidió no reportar el(los) incidente(s) en absoluto. Algunos participantes mencionaron que evitaron reportar los hechos con el fin de protegerse y/o porque no confían en las autoridades.⁸⁰ Muchos han optado por enfrentar estas amenazas de seguridad por sí mismos. Casi la mitad de la muestra total señaló que tuvo que cambiar su lugar de residencia debido a preocupaciones de seguridad.⁸¹ Otra estrategia común adoptada por los y las participantes tiene que ver con evitar ciertos lugares y la comunicación con ciertas personas.⁸² Como señaló un participante: “Es importante no decirle a nadie cuando sales o regresas. No debes reunirte con grupos grandes. No debes salir a las cafeterías y solo debes avisarle a tu pareja lo que haces”. Dado que los desafíos de seguridad continúan obstaculizando la reincorporación de los y las excombatientes de las FARC-EP y la efectividad general del proceso, es fundamental fortalecer los mecanismos de denuncia y mejorar la protección que se les brinda.

Otros Desafíos

Los y las participantes también reportaron otros tipos de desafíos que afectan directa o indirectamente su reincorporación económica, social, cultural y política. El 43 por ciento de los y las participantes indicó que la estigmatización por ser excombatiente también ha sido un desafío importante en su tránsito a la vida civil.⁸³ Este hallazgo genera preocupación sobre los avances en uno de los pilares centrales de la reincorporación —la cohesión social y la reconciliación— ya que tiene implicaciones muy reales en la vida cotidiana de los y las excombatientes.⁸⁴ Por ejemplo, el 15 por ciento de los y las participantes que han iniciado un proyecto productivo indicó que la estigmatización ha dificultado la implementación de sus iniciativas, limitando a su vez su desarrollo económico.⁸⁵ La estigmatización también parece

⁷⁸ “¿Ha reportado estos hechos a las autoridades (ARN, CNR, policía, etc.)?”. Opciones de respuesta: Casi siempre (68%), A veces (17%), Nunca (16%).

⁷⁹ Programa Somos Defensores, “[Telegrama](#)”, Informe semestral enero- junio 2024, No. 2024 (Colombia, 2024).

⁸⁰ “¿Por qué no ha reportado estos hechos?” Pregunta abierta de seguimiento a “¿Ha denunciado estos hechos a las autoridades (ARN, CNR, policía, etc.)?”. Se le hizo esta pregunta sólo a quienes respondieron que nunca habían denunciado las amenazas.

⁸¹ Después de la firma del acuerdo, ¿tuvo que cambiar de lugar de residencia por temas de seguridad, como por ejemplo amenazas?: Sí (47 %), No (53 %).

⁸² “¿Cuáles medidas de protección ha tomado para hacer frente a estas amenazas?”. Pregunta de seguimiento abierta a “Después de la firma del acuerdo, ¿ha sido amenazado por un actor armado?”. Se le hizo esta pregunta sólo a aquellos que dijeron haber sido amenazados.

⁸³ “¿Cuáles son los mayores desafíos que ha enfrentado desde que entró al proceso de Reincorporación?”.

⁸⁴ Daniel Alejandro Socha Castelblanco, Adriana Gaviria Dugand y Miguel García Sánchez, “[Estigmas, creencias, miedos y experiencias. Un análisis de las narrativas de los colombianos sobre la convivencia con los excombatientes de las FARC](#)”, Observatorio de la Democracia, Febrero de 2021.

⁸⁵ “¿Cuáles son las principales barreras que usted ha tenido que afrontar en la implementación de su proyecto productivo?”. 15% de los y las participantes reportaron la estigmatización como una barrera que han tenido que afrontar.

tener un componente de género. Se observa nuevamente una pequeña brecha de género que, aunque no es estadísticamente significativa, muestra que las mujeres reportan mayores niveles de estigmatización que los hombres.⁸⁶ Evidencia cualitativa muestra que las mujeres excombatientes a menudo se ven enfrentadas a una “doble estigmatización”, particularmente en sociedades machistas como la colombiana. Son estigmatizadas no solo por su participación pasada en un grupo armado, sino también por haber transgredido normas tradicionales de género que asocian la feminidad con el cuidado y la pasividad.⁸⁷

La falta de acceso a la tierra también ha sido un desafío persistente para los y las participantes del proceso de Reincorporación.⁸⁸ Este desafío tiene impactos directos en los y las participantes que poseen un proyecto productivo. Casi un tercio de quienes poseen un proyecto productivo indicó que el acceso limitado a la tierra constituye un obstáculo importante para la implementación de sus iniciativas económicas.⁸⁹ Estos hallazgos son consistentes con el hecho de que la mayoría de los y las excombatientes de las FARC-EP provienen de entornos rurales y que muchos de sus proyectos productivos están centrados en la agricultura.⁹⁰ Esto genera preocupación, dado que la desigualdad en el acceso a la tierra fue uno de los principales motores del conflicto armado desde su inicio en la década de 1960. A pesar de la firma del Acuerdo de Paz y sus disposiciones sobre la reforma rural,⁹¹ los esfuerzos para facilitar el acceso a la tierra para los y las participantes en el proceso de Reincorporación (y otros) y reducir las desigualdades entre áreas rurales y urbanas (a través de la Reforma Rural Integral implementada con el Acuerdo de Paz) todavía enfrentan desafíos. Según el instituto Kroc, que monitorea la implementación del Acuerdo de Paz, tras ocho años de implementación, el 70 por ciento de las disposiciones acordadas para la reforma rural integral presentan un nivel de avance “mínimo”.⁹² Aunque la implementación de la reforma rural del Acuerdo de 2016 está fuera del mandato de la ARN, la falta de avances en la reforma agraria y los desafíos para acceder a tierras viables para la agricultura tienen implicaciones para la implementación del proceso de Reincorporación administrado por la ARN y para la construcción de paz en Colombia de manera más amplia.

⁸⁶ “¿Cuáles son los mayores desafíos que ha enfrentado desde que entró al proceso de Reincorporación?”. Se realizó una prueba t para analizar diferencias de género en la percepción de la estigmatización como un reto. Se observó que la diferencia no era significativa, con un valor p de 0,063.

⁸⁷ Laura Camila Barrios Sabogal y Solveig Richter., “[Las Farianas: Reintegration of former female FARC fighters as a driver for peace in Colombia](#)”, *Cuadernos de Economía*, Vol. 38, No. 78 (2019).

⁸⁸ “¿Cuáles son los mayores desafíos que ha enfrentado desde que entró al proceso de Reincorporación?”. 38% de los y las participantes reportaron la falta de acceso a la tierra como uno de los desafíos que enfrentan.

⁸⁹ “¿Cuáles son las principales barreras que usted ha tenido que afrontar en la implementación de su proyecto productivo?”. 29% de los y las participantes reportaron la falta de acceso a la tierra como una de las barreras que enfrentan.

⁹⁰ “¿En qué tipo de actividad(es) se enfoca su proyecto productivo?”. El 42% de los encuestados que tienen un proyecto productivo dijeron que se centraba en la agricultura.

⁹¹ El Acuerdo de Paz de 2016 incluye disposiciones sobre el acceso a la tierra a través de la Reforma Rural Integral (RRI), que busca democratizar el acceso y el uso de la tierra mediante la formalización de los derechos a la propiedad, la creación de fondos de tierras, la restitución de tierras a las víctimas, el establecimiento de zonas reservadas y la promoción de créditos y subsidios para el desarrollo rural.

⁹² Instituto Kroc, “[Navegando las aguas de la paz: avances, retos y oportunidades en el octavo año de implementación diciembre 2023 a noviembre 2024](#)” (Colombia, June 2025).

Finalmente, las responsabilidades de cuidado continúan impactando el progreso de la reincorporación económica, particularmente para las mujeres. El cuidado de hijos o familiares mayores fue identificado como un desafío importante por el 23 por ciento de los y las participantes. Una proporción mayor de mujeres que de hombres (33 por ciento y 15 por ciento, respectivamente) señaló esto como un desafío importante.⁹³ Esta brecha de género refleja los roles tradicionales de cuidado asignados socialmente a las mujeres en la sociedad colombiana.⁹⁴ Tales responsabilidades pueden limitar la participación plena de las mujeres en la reincorporación, obstaculizando así su tránsito a la vida civil, especialmente a la vida económica. Este hallazgo resalta la importancia de garantizar que el apoyo sea sensible al género y adaptado a las mujeres con responsabilidades de cuidado, de modo que puedan participar de manera equitativa en el proceso.

La Urgencia de Abordar Brechas y Desafíos

Si no se abordan las brechas y los desafíos existentes —en particular los que están relacionados con la inseguridad—, será difícil que el proceso de Reincorporación cumpla sus ambiciosos objetivos. No atender las amenazas contra los y las excombatientes puede poner en riesgo la construcción de paz y perpetuar la inseguridad.⁹⁵ Investigaciones pasadas⁹⁶ de MEAC en Colombia y en otros contextos⁹⁷ han demostrado que cuando los desafíos que enfrentan los y las excombatientes no se abordan, esto puede llevarlos a regresar a grupos armados o actividades ilícitas.⁹⁸ Esto resalta la urgencia de prestarle atención a estos diversos desafíos y de encontrar formas de apoyar eficazmente a los y las participantes a lo largo de sus procesos de reincorporación en Colombia. La paz forjada por el Acuerdo de 2016 requiere ser fortalecida mediante esfuerzos sostenidos orientados a apoyar a los y las excombatientes en las múltiples dimensiones de su reincorporación.

A pesar de la integralidad del Acuerdo de Paz, del apoyo ofrecido dentro del proceso de Reincorporación, y de que más de 12,000 firmantes de paz mantienen su compromiso con la construcción de paz, la reincidencia sigue siendo una preocupación real. Si bien no existen

⁹³ “¿Cuáles son los mayores desafíos que ha enfrentado desde que entró al proceso de Reincorporación?”. Se realizó una prueba t para analizar diferencias de género en la percepción de las responsabilidades de cuidado como un reto. La prueba confirmó que la diferencia es estadísticamente significativa, con un valor $p < 0,05$.

⁹⁴ Octavio Giraldo, “[El machismo como fenómeno psicocultural](#)” *Revista Latinoamericana de Psicología*, Vol. 4, No. 3 (1972).

⁹⁵ El proyecto MEAC reconoce las múltiples formas en que los y las firmantes han expresado su compromiso con la construcción de paz y la resolución de los conflictos armados en Colombia, razón por la cual este informe busca abordar todos los factores que ponen en riesgo estos procesos.

⁹⁶ El Grupo de Trabajo Interinstitucional sobre Desarme, Desmovilización y Reintegración (IAWG-DDR), “[Module 4.30: Reintegration](#)”, *The Integrated Disarmament, Demobilization and Reintegration Standards (IDDRS)*, Naciones Unidas, 2022.

⁹⁷ Cristal Downing, Kyle Johnson, Ángela Olaya, y Sofía Rivas, “[Recidivism Risks in the “Differential Assistance” Process for People Exiting Criminal Groups in Colombia](#),” MEAC Informe de Hallazgos 25 (Nueva York, Universidad de las Naciones Unidas, 2022).

⁹⁸ IAWG-DDR, “[Module 4.30: Reintegration](#)”.

estadísticas precisas sobre cuántos excombatientes han regresado al conflicto tras entregar sus armas, muchos casos de alto rango han sido documentados en medios de comunicación: En 2019, alrededor de 20 excomandantes de alto y mediano rango de las FARC-EP anunciaron su regreso al conflicto, formando un grupo disidente conocido como la “Segunda Marquetalia”.⁹⁹ Otros casos de alto perfil incluyen a “Araña”, alias del líder de los Comandos de Frontera, y “Andrey”, alias del comandante del grupo disidente del Frente 33.¹⁰⁰

Aunque la mayoría de los y las participantes en el proceso de Reincorporación afirman estar comprometidos con su tránsito a la sociedad civil, existen factores que podrían obstaculizar su proceso. La mayoría de los y las participantes en el estudio (76 por ciento) indicó que “nada” los motivaría a regresar a un grupo armado en el futuro. Sin embargo, una minoría de los encuestados señaló varios factores que podrían motivarlos a reincidir en actividades ilegales. La “autoprotección” fue mencionada con mayor frecuencia como posible motivación.¹⁰¹ Este hallazgo es particularmente preocupante dado que la seguridad sigue siendo uno de los desafíos más importantes en las trayectorias de Reincorporación de los y las participantes y que la protección brindada muchas veces es insuficiente.

Mientras la inseguridad puede motivar a algunos a regresar a un grupo armado, otros pueden sentirse atraídos por campañas de reclutamiento. Muchos encuestados indicaron haber recibido invitaciones para volver a un grupo armado desde la firma del Acuerdo (29 por ciento).¹⁰² Este porcentaje fue mayor en las ciudades (42 por ciento) que en las zonas rurales (20 por ciento de los encuestados).¹⁰³ Esta diferencia podría reflejar las distintas dinámicas de reclutamiento observadas en áreas urbanas. Los grupos armados mantienen extensas redes de reclutamiento en las ciudades —particularmente en Medellín y Bogotá— con las que intentan persuadir o engañar a individuos para que se unan a organizaciones armadas que operan en zonas rurales. En contraste, el reclutamiento en áreas rurales se concentra en zonas donde los grupos ejercen control territorial.¹⁰⁴ La combinación de amenazas de seguridad con los intentos de reclutamiento de grupos armados representa un riesgo significativo para la implementación del Acuerdo de Paz y el éxito general de la reincorporación, por lo que debe abordarse con urgencia.

⁹⁹ Kyle Johnson, Angela Gómez, Angela Aguirre y Daniel Albarracín, [“Disidencias de las FARC-EP: Dos caminos de una guerra en construcción - Parte 2”](#) (Bogotá, Fundación Conflict Responses, 2024).

¹⁰⁰ Ibid.

¹⁰¹ “¿Qué motivo podría hacer que regrese a un grupo armado en el futuro?”. Opciones de respuesta (pregunta de selección múltiple): Reunirse con un ser querido (1%), Mejorar sus ingresos (2%), Maltrato intrafamiliar (1%), Estigma o discriminación (2%), Defender su ideología política (2%), Por seguridad personal (12%), Proteger a la comunidad (3%), Venganza (1%), Otro (8%), Nada (76%).

¹⁰² “Desde la firma del Acuerdo de Paz, ¿ha sido invitado/a a retornar a un grupo armado?”.

¹⁰³ Se realizó una prueba t para comparar la diferencia entre zonas urbanas y rurales, y se observó que es estadísticamente significativa con un valor $p < 0,05$.

¹⁰⁴ Estos hallazgos se derivan de la experiencia de trabajo de campo de CORE al interactuar directamente con los y las participantes del proceso de Reincorporación.

Vale la pena señalar el contexto en el que se producen estas ofertas de regreso a grupos armados (o demandas coercitivas). Aunque el proceso de Reincorporación de Colombia fue diseñado como un proceso colectivo —reflejado en los Espacios Territoriales de Capacitación y Reincorporación (ETCR) y en los proyectos productivos colectivos— estrechamente vinculado a la transformación política de las FARC-EP en partido político, con el paso del tiempo esta dimensión colectiva y su relación con el sucesor político de las FARC se han ido erosionando. Hoy, solo 1,550 excombatientes continúan residiendo en los ETCR creados para facilitar su desmovilización colectiva.¹⁰⁵ Asimismo, aunque el Acuerdo de Paz promovía la conversión de las FARC-EP en una fuerza política, miles de excombatientes ya no están afiliados al partido Comunes; algunos se han integrado a otras organizaciones políticas o sociales, mientras que otros han optado reincorporarse individualmente. La ruptura pública de importantes excomandantes de las FARC-EP con el partido ha contribuido a debilitar aún más la dimensión colectiva de la Reincorporación —al menos en los términos en los que fue concebida inicialmente— y ha erosionado la confianza tanto en el proceso como en el liderazgo de Comunes. Estos cambios reflejan la evolución del aspecto colectivo de la reincorporación desde sus inicios en el 2017. En este contexto, diversos grupos armados, incluidas las disidencias de las FARC, han intentado capitalizar la frustración de algunos excombatientes mediante estrategias de reclutamiento.

En términos generales, los hallazgos presentados en este informe revelan un panorama matizado del proceso de Reincorporación en Colombia. Si bien el proceso responde a muchas de las necesidades de los y las participantes que enfrentan condiciones difíciles, persisten brechas programáticas y desafíos externos —en particular las amenazas a la seguridad— que socavan el cumplimiento de sus objetivos. Esto tiene implicaciones tanto para la calidad de vida de los y las participantes como, de manera más amplia, para la sostenibilidad a largo plazo de los esfuerzos de construcción de paz en Colombia. Fortalecer el apoyo en estas áreas —y abordar de manera efectiva las amenazas a los y las participantes— parece esencial para garantizar un proceso de Reincorporación más estable y duradero.

Recomendaciones

Los hallazgos presentados en este informe exploran las necesidades de las personas participantes en el proceso de Reincorporación, el grado en que perciben que dichas necesidades están siendo abordadas en el marco del proceso, y los retos – particularmente la inseguridad - que inciden en su proceso así como en su tránsito a la vida civil de forma general. Los hallazgos revelan tanto áreas en las que las prioridades y necesidades de los y las

¹⁰⁵ ARN, [“ARN en Cifras”](#), Infographic, 30 September 2025.

participantes se ven alineadas con el apoyo que reciben, así como brechas persistentes que, de no abordarse, podrían obstaculizar la eficacia general del proceso de Reincorporación y los resultados más amplios de construcción de paz en Colombia.

Con base en estos resultados, MEAC elaboró una serie de recomendaciones orientadas a fortalecer el apoyo a los y las participantes en el proceso de Reincorporación, teniendo en cuenta los desafíos actuales y emergentes. Para garantizar la implementación efectiva de dichas recomendaciones, será fundamental que la ARN y las demás instituciones involucradas cuenten con una financiación adecuada, así como con un compromiso institucional sostenido para abordar estos asuntos. Esto último resulta especialmente importante dado el modo en que se implementa el proceso de Reincorporación, en el cual la ARN brinda atención en determinadas áreas mientras remite a las personas participantes a otras entidades para la atención de necesidades específicas (por ejemplo, los servicios de salud). En este contexto, una coordinación eficaz y mecanismos de remisión sólidos entre los distintos proveedores de servicios son fundamentales para abordar las brechas y los desafíos existentes. Por ejemplo, la ARN, el CNR y el partido Comunes deben trabajar conjuntamente para asegurar que los proyectos productivos respondan a los obstáculos que enfrentan los y las participantes durante su implementación. Cualquier acompañamiento que se le ofrece a los y las participantes debe realizarse de manera inclusiva, con enfoque de género, y adaptada a las diversas necesidades y expectativas de los y las participantes en las distintas regiones del país.

Si bien en la siguiente sección se proponen ajustes específicos que podrían contribuir a cerrar brechas y fortalecer el proceso de Reincorporación, es fundamental reconocer la existencia de factores sociales más amplios que continuarán influyendo en sus resultados, pero sobre los cuales la ARN tiene un control directo limitado. Entre estos factores se incluyen no solo la inseguridad, sino también las normas de género y la implementación de determinados componentes del Acuerdo de Paz de 2016, en particular aquellos relacionados con la reforma rural integral, el Programa Nacional Integral de Sustitución de Cultivos de Uso Ilícito (PNIS) y la política de desmantelamiento de los grupos criminales.

Abordar amenazas a la seguridad es una prioridad

Las preocupaciones en materia de seguridad continúan socavando el avance y la sostenibilidad del proceso de Reincorporación, por lo que deberían centrales a los esfuerzos del proceso. Más allá de los riesgos físicos que representan los grupos armados, la inseguridad afecta de manera significativa los proyectos productivos de los y las participantes, al restringir su movilidad y desincentivar su participación tanto en iniciativas productivas como en otras actividades de subsistencia. En este contexto, se requiere un marco de protección más integral y coordinado —liderado por la ARN, la Unidad Nacional de Protección y otras

autoridades competentes— que permita prevenir represalias contra las personas en proceso de Reincorporación:

- Es fundamental diseñar y socializar una ruta de respuesta clara, accesible y unificada que le permita a los y las participantes reportar amenazas o situaciones de riesgo de forma oportuna y segura. La protección debe garantizarse a lo largo de todo el proceso de denuncia, a fin de evitar que los y las participantes abandonen este proceso por temor o por la exposición a riesgos adicionales. Esta ruta debería difundirse mediante una campaña informativa que dé a conocer los canales existentes y el procedimiento para la gestión de amenazas a la seguridad.
- Siempre que sea posible, deben priorizarse mecanismos de denuncia digitales, con el fin de proteger el anonimato de las personas participantes y reducir la necesidad de realizar denuncias presenciales, las cuales pueden incrementar el riesgo de identificación y de represalias.
- Para abordar la desconfianza de los y las participantes en las autoridades pertinentes, es fundamental que las entidades se tomen en serio las denuncias y las tramiten de manera oportuna. Debería haber mecanismos de retroalimentación periódicos para que las personas sepan cómo se están tramitando sus casos.
- Los mecanismos de protección deben ser sensibles a las diferentes identidades de los y las participantes, reconociendo que las mujeres, las minorías étnicas y las personas que viven en zonas rurales frecuentemente enfrentan riesgos diferenciados.
- Además de crear un mecanismo de denuncia claro y confiable, se deben revisar, fortalecer y socializar mejor las cajas de herramienta de seguridad existentes junto con los participantes y las instituciones relevantes. Esto permitirá que se adopten mejores estrategias para abordar amenazas y vulnerabilidades que surgen en el día a día.
- Dado que el desplazamiento forzado constituye una consecuencia significativa de las amenazas a la seguridad, es necesario disponer de alojamiento seguro para situaciones de emergencia, que permita a los y las participantes buscar refugio mientras reciben el apoyo correspondiente. Más allá de los contextos de emergencia, garantizar el acceso a una vivienda segura y estable resulta esencial para una reincorporación exitosa, siendo especialmente necesarios esfuerzos adicionales en los entornos urbanos.

Es necesario abordar el estigma y mejorar la cohesión social

La estigmatización de los y las excombatientes impide su efectiva reincorporación política, económica, social, y cultural. Si bien esto se reconoce desde hace tiempo como un obstáculo para la reincorporación efectiva a la vida civil, persiste la necesidad de fortalecer y ampliar las acciones orientadas a enfrentar este problema:

- Fortalecer las iniciativas existentes para combatir la estigmatización en las comunidades y en todas las instituciones responsables de brindar acompañamiento, con el fin de garantizar una participación plena e inclusiva de los y las participantes en el proceso. Como muestra este estudio, la reducción del estigma resulta especialmente crucial para una reincorporación económica exitosa, incluida la implementación efectiva de proyectos productivos.
- La inseguridad no solo amenaza la seguridad física de las personas excombatientes, sino que también refuerza su aislamiento social al limitar su participación e interacción comunitaria. Por lo tanto, mejorar las condiciones de seguridad es fundamental para el empoderamiento, la inclusión y la capacidad de las personas participantes de involucrarse en la vida comunitaria.
- Aunque esto va más allá del esfuerzo de la ARN, todas las instituciones involucradas en la reincorporación y construcción de paz deben apostar a desmantelar las normas tradicionales de género que contribuyen a aumentar la estigmatización contra las mujeres excombatientes. Esto puede ser a través de campañas de comunicación que aborden la realidad de las mujeres que participan en la guerra, los impactos negativos de la inequidad de género, y que promuevan la solidaridad de género. Es importante reconocer que la inequidad de género en Colombia contribuye a los desafíos que enfrentan específicamente las mujeres excombatientes, por lo que es necesario un cambio social para reforzar los esfuerzos del proceso de Reincorporación.
- Si bien la ARN ha logrado avances notables en la atención de las necesidades de las mujeres firmantes de paz a través del programa “Mujeres Soberanas por la Paz”,¹⁰⁶ esta iniciativa aún enfrenta numerosos desafíos. Para garantizar su eficacia, el programa requiere un sólido componente pedagógico orientado a construir una comprensión compartida de sus objetivos, fortalecer la apropiación institucional y reducir la reproducción de normas de género perjudiciales. Un esfuerzo educativo sostenido entre las distintas entidades respaldaría una implementación más coherente y ayudaría a consolidar el potencial transformador del programa.

Los desafíos económicos requieren más atención

La posibilidad de garantizar una vida digna y estable tras el Acuerdo es uno de los aspectos más importantes, pero también más difíciles, del proceso de Reincorporación. Es necesario abordar las brechas que existen dentro del proceso, a fin de fortalecer la reincorporación económica de los y las excombatientes:

- Las mujeres excombatientes suelen enfrentar barreras específicas en su reincorporación económica. Por ello, es fundamental seguir integrando enfoques sensibles al género que aborden los desafíos de género y garanticen una participación

¹⁰⁶ Ayuda en Acción, “[Mujeres Tesis](#)”.

económica equitativa tanto de mujeres como de hombres (por ejemplo, las responsabilidades de cuidado que limitan la participación plena en el proceso).

- El estudio identificó la falta de acceso a la tierra como un obstáculo importante para la implementación y la viabilidad a largo plazo de los proyectos productivos. Si bien esto se sale del control de la ARN, garantizar la implementación efectiva de la Reforma Rural Integral establecida en el Acuerdo de Paz de 2016 es fundamental para el éxito de la reincorporación y para abordar desigualdades económicas estructurales más amplias entre las zonas rurales y urbanas.
- Las personas participantes ingresaron al proceso con distintos niveles de comprensión sobre lo que implica la reincorporación económica, a menudo esperando beneficios económicos inmediatos. La brecha entre dichas expectativas y la realidad del proceso ha generado frustración e incertidumbre. En este contexto, resulta fundamental fortalecer la coordinación entre la ARN, el CNR, el partido Comunes y otras instituciones pertinentes, a fin de gestionar de manera más efectiva las expectativas de los y las participantes.
- Aunque la ARN ha realizado importantes esfuerzos para fortalecer los procesos colectivos de la reincorporación (por ejemplo, mediante la promoción y consolidación de cooperativas), estas iniciativas siguen enfrentando retos. En este sentido, resulta clave fortalecer las capacidades organizativas, asociativas y de gobernanza tanto de la ARN como de otras entidades pertinentes. Esto implica introducir ajustes programáticos orientados a mejorar el posicionamiento en el mercado, la viabilidad comercial y la capacidad de las iniciativas empresariales colectivas para adaptarse de manera efectiva a las economías territoriales, así como garantizar la infraestructura y el acompañamiento técnico necesarios para su sostenibilidad a largo plazo.
- Los entornos urbanos y rurales presentan desafíos distintos que a menudo dificultan el éxito de los proyectos productivos. Por ello, las estrategias de apoyo deben adaptarse a las características territoriales específicas de los lugares donde se encuentran los y las participantes en el proceso de Reincorporación, a fin de brindar acompañamiento técnico, administrativo y en el desarrollo de habilidades que sea pertinente a los sectores y contextos en los que operan.

MANAGING EXITS FROM ARMED CONFLICT



UNIDIR

Palais de Nations
1211 Geneva, Switzerland

© UNIDIR, 2026

WWW.UNIDIR.ORG



[@unidir](https://twitter.com/unidir)



[/unidir](https://www.linkedin.com/company/unidir)



[/un_disarmresearch](https://www.instagram.com/un_disarmresearch)



[/unidirgeneva](https://www.facebook.com/unidirgeneva)



[/unidir](https://www.youtube.com/unidir)